

Een mooiere buitenwereld, ook voor later.



COLOFON

Dit is het communicatieplan opgesteld voor de CO2 prestatieladder van Falco BV. Informatie over de CO2 – footprint en de reductiedoelstellingen worden zowel intern als extern gecommuniceerd.

Het energiebeleid, mogelijkheden tot individuele bijdrage tot reductie, huidige energieverbruik en trends in het bedrijf zullen worden meegenomen in diverse communicatievormen.

In dit communicatieplan worden de verantwoordelijkheden, de wijze van communicatie en de daarbij behorende taken uitgeschreven. Taken zijn daarbij toegewezen aan de functionarissen.

INHOUD

1. Introductie	3
1.1 Inleiding en verantwoording	3
1.2 Bedrijfsinformatie	3
1.3 Gunningsvoordeel CO2 projecten	3
1.4 Organisatorische grenzen	3
1.5 Taken, verantwoordelijkheden en bevoegdheden	3
2. Invalshoek: A. Inzicht	4
2.1 CO2-voetafdruk	4
2.2 CO2-emissie inventarisatie	4
2.3 Onzekerheden in de resultaten	6
3. Invalshoek: B. CO2-reductie	7
3.1 Reductiedoelstellingen	7
3.2 Maatregelen en Ambitieniveau	7
4. Invalshoek: C. Transparantie	8
4.1 Communicatieplan	8
4.1.1. Interne doelgroep	8
4.1.2. Externe doelgroep	8
4.1.3. Frequentie communicatie	8
5. Invalshoek: D. Participatie	9
5.1 Onderzoek naar bestaande initiatieven	9
5.2 Toekomstige initiatieven	9
5.3 Keuze voor actieve deelname	9
Bijlage 1	10
Bijlage 2	11

1. INTRODUCTIE

1.1 Inleiding en verantwoording

Falco BV streeft naar structurele vermindering van haar klimaatimpact en voert actief beleid om haar CO₂-uitstoot te reduceren. In het kader van certificering op niveau 3 van de CO₂-Prestatieladder is deze emissie-inventarisatie opgesteld conform ISO 14064-1:2019 en het GHG-Protocol.

Deze rapportage verschaft inzicht in de directe (scope 1) en indirecte (scope 2) broeikasgasemissies over verslagjaar 2025. Op basis hiervan worden reductiedoelstellingen vastgesteld, gemonitord en waar nodig bijgestuurd.

De CO₂ prestatieladder kent vier invalshoeken. Het betreft de invalshoeken Inzicht, CO₂ reductie, Transparantie en Participatie. Deze emissierapportage voldoet aan de ISO 14064.

1.2 Bedrijfsinformatie

Falco BV is ruim 74 jaar actief in het duurzaam inrichten van de buitenruimte. Vanuit de hoofdvestiging en productielocatie in Vriezenveen worden producten ontwikkeld, geproduceerd en geleverd in binnen- en buitenland.

Duurzaamheid en circulariteit vormen een integraal onderdeel van de bedrijfsstrategie. Sinds 2020 is een Circulair Manager aangesteld, verantwoordelijk voor:

- CO₂-registratie
- Monitoring van emissies
- Vaststelling en bewaking van reductiedoelstellingen
- Borging binnen het KAM-systeem

Voor de CO₂-Prestatieladder is uitsluitend de hoofdvestiging in Vriezenveen opgenomen binnen de organisatorische grenzen.

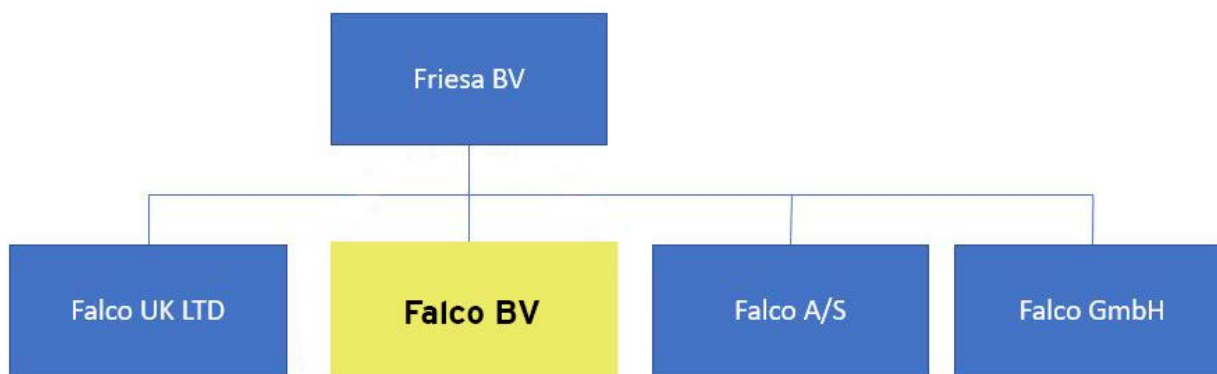
1.3 Gunningsvoordeel CO₂ projecten

Falco BV voert projecten uit waarbij gunningsvoordeel wordt verkregen op basis van de CO₂-Prestatieladder. Voor deze projecten wordt een afzonderlijke project footprint opgesteld.

In 2025 bedroeg de project gerelateerde uitstoot 20,8 ton CO₂. Door efficiënte planning, beperking van transportbewegingen en optimalisatie van productieprocessen is de emissie impact geminimaliseerd.

Falco anticipeert op een toenemende marktvraag naar CO₂-bewuste certificering in aanbestedingen.

1.4 Organisatorische grenzen



1.5 Taken, verantwoordelijkheden en bevoegdheden

De Circulair Manager is verantwoordelijk voor:

- Het actueel houden van de CO₂-footprint
- Opstellen van emissierapportages
- Publicatie en interne communicatie
- Initiëren van reductiemaatregelen

De reductiedoelstellingen worden vastgesteld in samenwerking met directie en Hoofd Bedrijfsbureau en zijn opgenomen als KPI binnen het KAM-systeem. Monitoring en borging vinden plaats conform interne managementprocedures.

2. INVALSHOEK: A. INZICHT

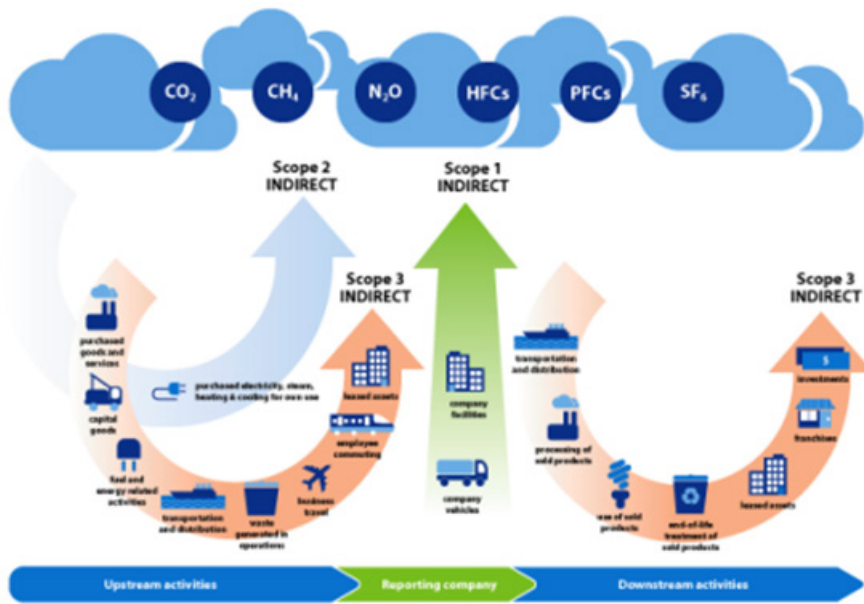
In dit hoofdstuk wordt de CO2 uitstoot ten gevolge van de emissies van de Falco BV berekend aan de hand van cijfers over 2025. Dat wordt de CO2-voetafdruk van de onderneming genoemd. Door te starten met het in kaart brengen van de CO2-voetafdruk volgens een internationale standaard worden de emissies inzichtelijk gemaakt en kan er gestructureerd gewerkt worden aan reductie.

2.1 CO2-voetafdruk

De CO -voetafdruk is opgesteld conform het Greenhouse Gas Protocol en geeft inzicht in de emissies binnen:

- Scope 1 – Directe emissies uit eigen bronnen
- Scope 2 – Indirecte emissies door ingekochte energie
- Scope 3 – Overige indirecte emissies

Voor niveau 3 worden scope 1 en 2 volledig gerapporteerd.



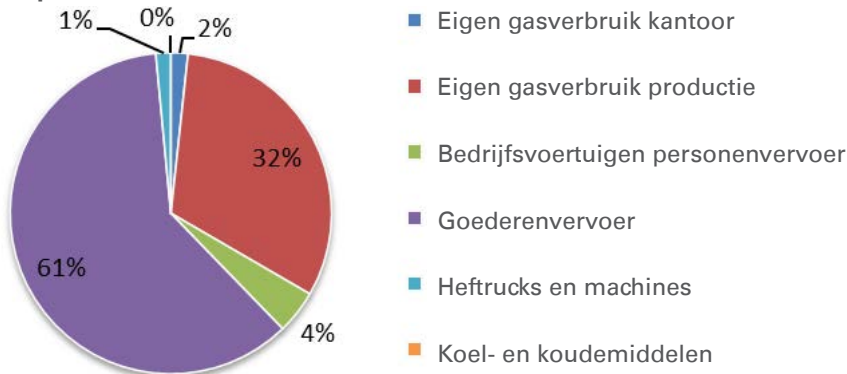
De gehanteerde emissiefactoren zijn conform de geldende versie van de CO -Prestatieladder en gebaseerd op www.co2emissiefactoren.nl.

Figuur 1. Scopes

Bron: Scopediagram gebaseerd op de scopediagram van SKAO (Bron van SKAO: Accounting and reporting Standard)

2.2 CO2-emissie inventarisatie

Scope 1: Directe GHG emissies



Dit betreft CO2 uitstoot ten gevolge van:

❖ **Wagenpark**

Scope 1 - Conventionele personenauto's-bedrijfsvoertuigen			
B - Type voertuig	Brandstof	Verbruik	CO2-uitstoot (g)
Diesel auto	Diesel	872 liter	2.839.167
Benzine auto	Benzine	4.080 liter	11.509.680
Elektro auto intern	100% Elektrisch	14.850 kWh	0
Elektro auto extern	100% Elektrisch	19.257 kWh	10.322
Dienstreizen	Benzine	201 liter	367.021
Dienstreizen	Biogas stortgas	96 liter	95.018
Dienstreizen	100% Elektrisch	90 kWh	0
Totale CO2-uitstoot (g)			15.021.208

Het wagenpark voldoet aan de norm <150 g CO /km indien geen elektrische aandrijving mogelijk is.

Door versnelde elektrificatie is een significante daling van brandstofverbruik gerealiseerd. Vanaf 2025 bestaat het merendeel van het wagenpark uit elektrische of hybride voertuigen.

❖ **Goederenvervoer**

Scope 1 - Algemeen			
A - Type voertuig	Brandstof	Verbruik	CO2-uitstoot (g)
Vrachtwagens	Diesel	19.908 liter	64.820.448
Vrachtwagens	Ad Blue	1.429 kWh	0
Vrachtwagens	Elektrisch Falco	22.847 kWh	0
Vrachtwagens	Elektrisch extern	17.341 liter	9.295
Montagebus	Diesel	43.753 liter	142.459.768
Montagebus	Ad Blue	988 liter	0
Extern vervoer	Diesel		646.970
Totale CO2-uitstoot (g)			207.936.481

Door inzet van een elektrische vrachtwagen en efficiëntere logistieke planning is de emissie met 21% verder gereduceerd.

Extern transport wordt, ondanks beperkte normatieve verplichting, gemonitord vanuit ketenverantwoordelijkheid.

❖ **Intern transport materieel**

Heftrucks, machined e.d.			
A	Energiedrager	Verbruik	CO2-uitstoot (g)
Propan Benegas	LPG	929 liter	3.205.050
Veegmachine	Diesel	445 liter	1.448.920
Aspen 2	Benzine	130 liter	361.400
Aspen 4	Benzine	50 liter	139.000
Totale CO2-uitstoot (g)			5.154.370

Vrijwel alle gasheftrucks zijn vervangen door elektrische varianten, hetgeen een substantiële emissiereductie heeft opgeleverd van maar liefst 73%.

❖ Aardgasverbruik

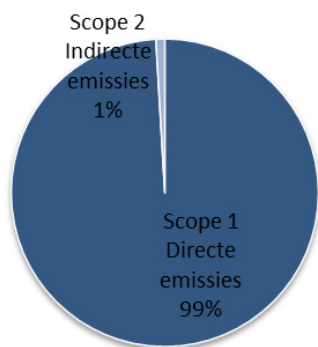
Het aardgasverbruik wordt gemeten via tussenmeters. Een lichte stijging van 7,5% in 2025 wordt verklaard door klimatologische omstandigheden en productie gerelateerde factoren.

Gasverbruik kantoor (Nm3)			
C	Energiedrager	Verbruik	CO2-uitstoot (g)
Weitzelweg 8	Aardgas	2.813	5.848.227
Totale CO2-uitstoot (g)			5.848.227

Gasverbruik productie (Nm3)			
C	Energiedrager	Verbruik	CO2-uitstoot (g)
Weitzelweg 8	Aardgas	52.149	108.417.771
Totale CO2-uitstoot (g)			108.417.771

In 2025 zijn geen aanvullingen van koudemiddelen geregistreerd.

Scope 2: Indirecte GHG emissies



Falco beschikt over 1.787 zonnepanelen en voorziet hiermee deels in de eigen elektriciteitsbehoefte. De resterende elektriciteit wordt ingekocht als 100% Nederlandse groene stroom, onderbouwd met Garanties van Oorsprong (GVO's). In 2025 is het elektriciteitsverbruik, met 3%, licht toegenomen door verdere elektrificatie van interne processen. Implementatie van een BESS (Battery Energy Storage System) en een energie-managementsysteem heeft het energiebeheer verder geoptimaliseerd.

Elektriciteitsverbruik 'groen' kantoor			
B	KiloWattuur	Soort	CO2 (kg)
Ingekocht	14.763	Overige groene stroom	0
Verbruik	18.316	Eigen duurzame bron	0
Zonnepanelen	9.231	Eigen duurzame bron	0
Totale CO2-uitstoot (kg)			0

Elektriciteitsverbruik 'groen' productie			
B	KiloWattuur	Soort	CO2 (kg)
Ingekocht	575.753	Overige groene stroom	0
Verbruik	714.324	Eigen duurzame bron	0
Zonnepanelen	359.993	Eigen duurzame bron	0
Totale CO2-uitstoot (kg)			0

Voor de volledige inventarisatie wordt verwezen naar CO2 berekening Falco 2025.

Scope 3: Andere indirecte GHG emissies

Voor niveau 3 van de CO -Prestatieladder worden overige indirecte emissies niet volledig gekwantificeerd. Wel worden relevante emissies zoals extern transport gemonitord. Zakelijke vliegreizen en treinreizen zijn geregistreerd; de emissie-impact hiervan is beperkt.

2.3 Onzekerheden in de resultaten

De emissiegegevens zijn gebaseerd op primaire verbruiksdata (brandstof, elektriciteit, gas) en voldoen aan de eisen van ISO 14064-1:2019.

De totale onzekerheidsmarge blijft ruim binnen de toegestane 5%. Er zijn geen materiële afwijkingen geconstateerd.

3. INVALSHOEK: B. CO²-REDUCTIE

3.1 Reductiedoelstellingen

Scope 1	2019 CO2 (ton)	CO2 (% totaal)	2020 CO2 (ton)	2021 CO2 (ton)	2022 CO2 (ton)	2025 CO2 (ton)	2025 CO2 (ton)	2025 CO2 (ton)
Scope 1 Directe emissies	496	96%	402	< 466	< 451	< 436	< 422	< 402
Scope 2 Indirecte emissies	17,90	4%	16	< 16,83	< 16,29	< 15,75	< 15,22	< 14,50

Falco BV heeft als doelstelling om over scope 1 en 2 een CO₂-reductie van 15% te realiseren binnen vijf jaar, ten opzichte van basisjaar 2019 (496 ton CO₂).

De doelstelling om onder de 402 ton CO₂ te komen is ruimschoots behaald. De gerealiseerde reductie bedraagt ruim 28%, terwijl de productie in dezelfde periode met circa 20% is toegenomen.

De CO₂-intensiteit per ton verwerkt staal is significant verbeterd.

3.2 Maatregelen en Ambitieniveau

Het ambitieniveau is vastgesteld op basis van de maatregelenlijst van SKAO.

Belangrijke gerealiseerde maatregelen:

- Elektrificatie intern transport
- Inzet elektrische vrachtwagen
- Volledige verduurzaming elektriciteitsinkoop
- Optimalisatie logistiek
- Implementatie energie-managementsysteem

Falco positioneert zich hiermee als bovengemiddeld en ambitieus binnen de sector.

4. INVALSHOEK: C. TRANSPARANTIE

De CO2-prestatieladder eist dat organisaties transparant zijn over hun energiebeleid, reductiedoelstellingen, voorgenomen maatregelen en behaalde resultaten. Om hier op gestructureerde wijze invulling aan te geven moet een communicatieplan opgesteld worden.

4.1 Communicatieplan

Het CO2-communicatieplan van Falco B.V. is gericht op twee verschillende doelgroepen. Er wordt onderscheid gemaakt tussen interne en de externe communicatie. Voor beiden is de doelstelling in eerste aanleg gelijk. Het gaat erom dat op een heldere wijze wordt overgebracht wat het energiebeleid en de bijbehorende reductiedoelstellingen, maatregelen en resultaten zijn. Het communicatieplan moet een bijdrage leveren aan de bewustwording van de betrokkenen (kennis), de bereidheid om te veranderen (houding) en de vermindering van de CO2-uitstoot (gedrag).

4.1.1. Interne doelgroep

Interne doelstelling is door te kijken naar eigen verbruik en reductie doelstellingen. Intern communiceren we dit aan directie, management en alle medewerkers.

4.1.2. Externe doelgroep

Onze externe doelgroep zijn onze klanten en leveranciers. Onder onze klanten behoren bestekschrijvers, zoals architecten, gemeenten, zorginstellingen, onderwijsinstellingen, aannemers. Maar onze klanten zijn ook de eindgebruikers en dat zijn de mensen die zich in de buitenruimte begeven. Deze communicatie wordt gedeeld via onze website en sociale media.

4.1.3. Frequentie communicatie

Per jaar wordt er met elke doelgroep minimaal twee keer gecommuniceerd volgens onderstaande schema's.

Middel	Frequentie**	Doelgroep	Inhoud	Doel	Verantwoordelijkheden
Nieuwsbrief	2 keer per jaar	Medewerkers/uitzendkrachten	Reductie, footprint, projecten	Informereren, betrekken	Marketing (input komt van Circulair Manager)
Website	2 keer per jaar	Alle interne belanghebbenden	Doelstellingen, resultaten, emissie inventaris	Informereren, transparantie	Marketing (input komt van Circulair Manager)
Personeels-bijeenkomst*	2 keer per jaar	Medewerkers/uitzendkrachten	resultaten, initiatieven, beleid, footprint en doelstellingen, projecten	Informereren, betrekken	MT
MT overleg	Maandelijks	MT	KPI's	Monitoren en bijsturen	MT (input Circulair Manager)
Toolbox**	1 keer per jaar	Medewerkers productie/ uitzendkrachten	Reductie	Informereren, betrekken	KAM

* Sheets/notulen vereist

** Totaal minimaal 2 keer per jaar intern communiceren.

Bordgesprekken vinden wekelijks plaats dit zijn afdeling overleggen waarbij er operationele zaken op de agenda staan en worden gerapporteerd. Vanaf medio 2020 zullen daar agenda punten op komen te staan die gericht zijn op het behalen van de CO2 reductie doelstellingen

Schema externe communicatie

Middel	Frequentie**	Doelgroep	Inhoud	Doel	Verantwoordelijkheden
Sociale media	2 keer per jaar	Alle externe belanghebbenden	Reductie, footprint, projecten, certificering projecten	Informereren, transparantie	Marketing (input komt van Circulair Manager)
Website	2 keer per jaar	Alle interne belanghebbenden	Doelstellingen, resultaten, emissie inventaris, projecten	Informereren, transparantie	Marketing (input komt van Circulair Manager)
Webinar	2021				
Workshop	4 keer in 2023 3 keer in 2023	Alle interne belanghebbenden	Reductie, footprint, projecten, circulaire economie	Informereren, transparantie	Marketing (input komt van Circulair Manager)

* Totaal minimaal 2 keer per jaar intern communiceren.

Extern wordt voornamelijk digitaal gecommuniceerd. Falco BV communiceert via website, digitale nieuwsbrieven, Sociale media. Maar ook via beurzen, brochures.

Op de **Website van Falco BV** heeft duurzaamheid, circulariteit en CO2 prestatieladder een mooie plek. Duurzaamheid en kwaliteit zijn nauw verbonden. Ook is de circulaire economie een steeds belangrijker wordend item omdat steeds meer klanten vragen naar de mogelijkheden.

De **Digitale Nieuwsbrief** wordt éénmaal per maand uitgebracht. Veelal gaat het om nieuwe producten of nieuwe projecten. Vanaf medio 2020 zijn daar mogelijkwijze ook duurzaamheidsaspecten aan de order komen.

Op **Social Media** wordt meerdere keren per week gepost. Veelal gaat het om nieuwe producten of nieuweprojecten. Vanaf medio 2020 zullen daar mogelijkwijze ook duurzaamheidsaspecten aan de order komen.

Falco heeft in 2025 aan **2 beurzen** deelgenomen waarbij fietsgebruik centraal staat

5. INVALSHOEK: D. PARTICIPATIE

5.1 Onderzoek naar bestaande initiatieven

Falco participeert actief in branche-initiatieven gericht op circulariteit en CO₂-reductie, waaronder Circo en Koninklijke Metaalunie.

5.2 Toekomstige initiatieven

De focus ligt op verdere verduurzaming van productieprocessen, remanufacturing en het verbeteren van materiaalhergebruik.

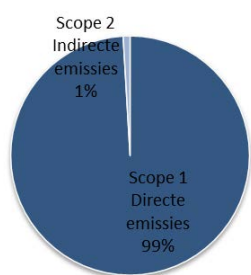
5.3 Keuze voor actieve deelname

De Circulair Manager borgt actieve deelname aan keteninitiatieven, congressen en kennisplatforms. Tevens wordt gewerkt aan MKI-berekeningen ter ondersteuning van duurzame aanbestedingen.

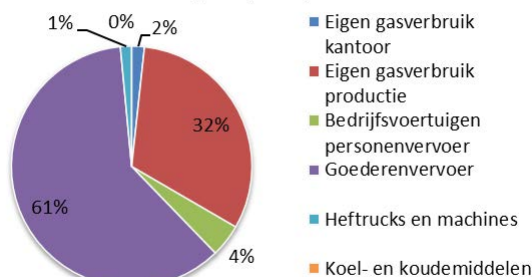
BIJLAGE 1

Scope	Soort	CO2 (ton)	CO2 (% totaal)	CO2 (% van scope)	CO2 Scope (ton)	CO2 Scope (%)	CO2 Totaal (ton)
Scope 1 Directe emissies	Eigen gasverbruik kantoor	5,85	1,69	1,71	342,38	99,07	345,59
	Eigen gasverbruik productie	108,42	31,37	31,67			
	Bedrijfsvoertuigen personenvervoer	15,02	4,35	4,39			
	Goederenvervoer	207,94	60,17	60,73			
	Heftrucks en machines	5,15	1,49	1,51			
Scope 2 Indirecte emissies	Koel- en koudemiddelen	0,00	0,00	0,00	3,21	0,93	345,59
	Elektriciteitsverbruik kantoor	0,00	0,00	0,00			
	Elektriciteitsverbruik productie	0,00	0,00	0,00			
Scope 3 Overige indirecte emissies	Zakelijk personenvervoer vliegtuig	3,21	0,93	100,00	0,00	0,00	345,59
Scope 3 Overige indirecte emissies	Zakelijk openbaar vervoer	0,00	0,00	100,00	0,00	0,00	345,59

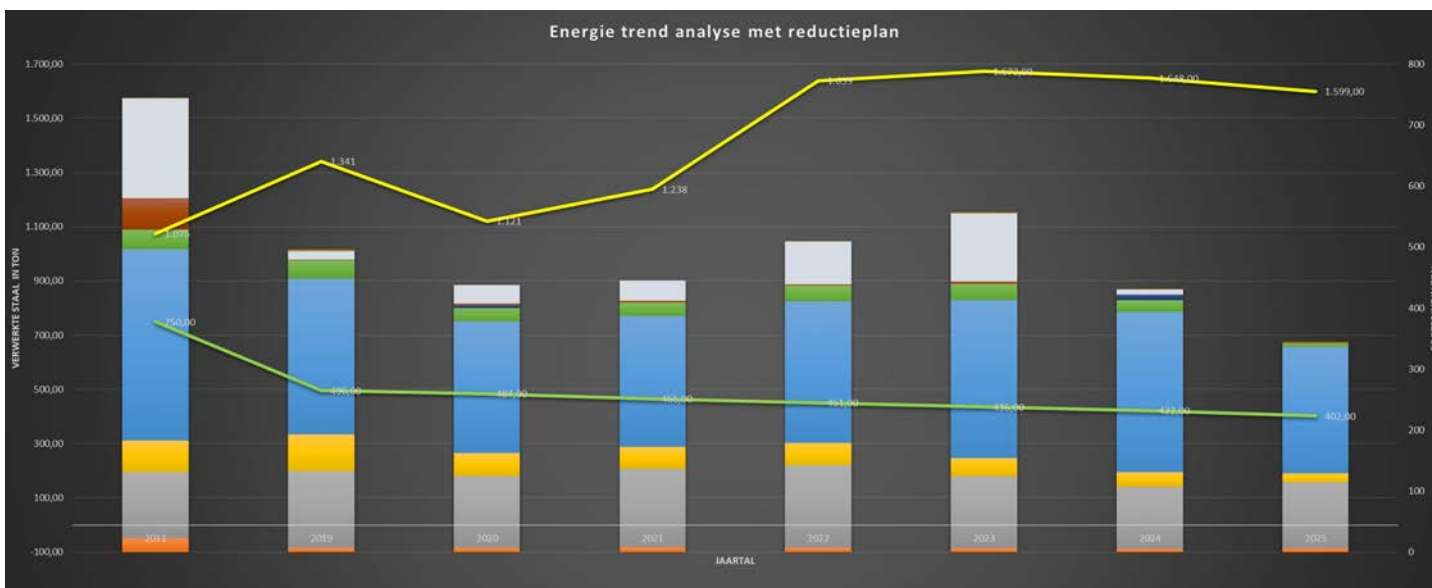
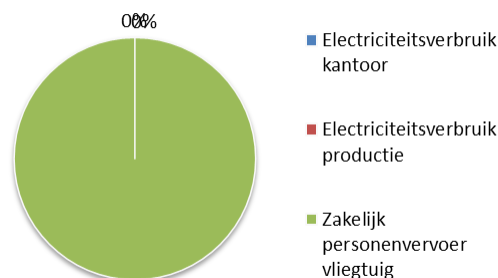
CO2 uitstoot per scope



Directe emissies (Scope 1)



(Scope 2)



BIJLAGE 2

ISO 14064

Deze emissie-inventarisatie is opgesteld in overeenstemming met de richtlijnen volgens de NEN/ISO 14064-1:2019.

Validatie ten opzichte van de ISO 14064-1:2019 paragraaf 9.3.1 "GHG Report Content"

- a) **description of the reporting organization;**
Deze is beschreven op de voorpagina van de rapportage. De organizational boundaries zijn in deze rapportage opgenomen in paragraaf 1.2.
- b) **person or entity responsible for the report;**
De verantwoordelijke personen binnen de CO2-registraties en reductiedoelstellingen zijn opgenomen in paragraaf 1.2 van deze rapportage.
- c) **reporting period covered;**
De periode waarover in deze rapportage wordt gerapporteerd is aangeven in hoofdstuk 2
- d) **documentation of organizational boundaries (5.1);**
De organizational boundaries zijn in deze rapportage opgenomen in paragraaf 1.2
- e) **documentation of reporting boundaries, including criteria determined by the organization to define significant emissions;**
Op basis van de inschrijving KVK en het cumulatieve inkoopoverzicht worden de organizational boundaries vastgesteld. Dit is beschreven in paragraaf 1.2 van deze rapportage.
- f) **direct GHG emissions, quantified separately for CO2, CH4, N2O, NF3, SF6 and other appropriate GHG groups (HFC's, PFC's, etc.), in tonnes of CO2e (5.2.2);**
CO2-emissies zijn opgenomen in hoofdstuk 2; paragraaf 2.2, van deze rapportage.
- g) **a description of how biogenic CO2 emissions and removals are treated in the GHG inventory and the relevant biogenic CO2 emissions and removals quantified separately in tonnes of CO2e (see Annex D);**
Volgens het certificaat van onze energieleverancier, wordt een deel van onze energie opgewekt uit biomassa. Verder is er geen sprake van biomassa en derhalve niet benoemd in dit rapport
- h) **if quantified, direct GHG removals, quantified in tonnes of CO2e (5.2.2);**
De hoeveelheid tonnen CO2-emissies is gekwantificeerd hoofdstuk 2 van deze rapportage en uitgewerkt in de footprint.
- i) **explanation for the exclusion of any significant GHG sources or sinks from the quantification (5.2.3);**
Uitsluitingen en onzuiverheden in de bepaling van de CO2-emissies zijn opgenomen in paragraaf 2.3 van deze rapportage.
- j) **quantified indirect GHG emissions separated by category in tonnes of CO2e (5.2.4);**
CO2-emissies zijn opgenomen in paragraaf 2.2 van deze rapportage.
- k) **the historical base year selected and the base-year GHG inventory (5.3.1);**
Het basisjaar is 2019 en jaar waarvan de CO2-emissies zijn berekend is in deze rapportage. De berekening over het basisjaar 2019 is opgenomen in een separate Excel (Footprint) die bij wijziging van emissiefactoren wordt herberekend. Het totaal van de emissies per scope in het basisjaar zijn opgenomen in deze rapportage en dienen als vergelijking in relatie tot het behalen van doelstellingen.

- l) explanation of any change to the base year or other historical GHG data or categorization and any recalculation of the base year or other historical GHG inventory (6.4.1.), and documentation of any limitations to comparability resulting from such recalculation;**
De berekening over het basisjaar 2019 is opgenomen in een separate Excel (Footprint) die bij wijziging van emissiefactoren wordt herberekend. De herberekende waarden worden in de rapportage meegenomen als vergelijking en het vaststellen van de doelstellingen en de realisatie ervan.
- m) reference to, or description of, quantification approaches, including reasons for their selection (6.2);**
In deze rapportage wordt verwezen naar de van toepassing zijn de versie van de CO2-prestatieladder en de verwijzing naar de conversiefactoren op de website www.co2emissiefactoren.nl.
- n) explanation of any change to quantification approaches previously used (6.2);**
Indien van toepassing worden deze beschreven in de inleiding van de nieuwe rapportage.
- o) reference to, or documentation of, GHG emission or removal factors used (6.2);**
Emissiefactoren die moeten worden gebruikt zijn voorgeschreven in de standaard CO2-prestatieladder versie 3.1. Daarin wordt aangegeven dat de emissiefactoren van de website www.co2emissiefactoren.nl moeten worden gebruikt. Dat wordt ook in deze rapportage bevestigd. Wijzigingen in emissiefactoren worden jaarlijks gecontroleerd bij het vaststellen van de jaarlijkse emissies. Indien nodig worden berekeningen aan de hand van gewijzigde factoren, ook met terugwerkende kracht, aangepast.
- p) description of the impact of uncertainties on the accuracy of the GHG emissions and removals data per category (8.3);**
Een beschrijving van de onzekerheden en de impact daarvan zijn opgenomen in paragraaf 3.6 van deze rapportage.
- q) uncertainty assessment description and results (8.3);**
Beschrijving en resultaten van de onzekerheidsbeoordeling zijn opgenomen in paragraaf 2.3 van deze rapportage.
- r) a statement that the GHG report has been prepared in accordance with this document;**
Een verklaring dat CO2-emissierapportage voldoet aan de ISO 14064-1 is opgenomen in paragraaf 1.1 van deze rapportage.
- s) a disclosure describing whether the GHG inventory, report or statement has been verified, including the type of verification and level of assurance achieved;**
Een verklaring over het al dan niet uitvoeren van een verificatie van deze rapportage is opgenomen in paragraaf 1.1 van deze rapportage. Hier wordt gemeld dat een verificatie door een erkend bureau niet is uitgevoerd, maar ook dat een interne verificatie is uitgevoerd door het hoofd Bedrijfsbureau; William Flim
- t) the GWP values used in the calculation, as well as their source. If the GWP values are not taken from the latest IPCC report, include the emissions factors or the database reference used in the calculation, as well as their source.**
Wanneer emissiefactoren wijzigen en er een herberekening van de emissieresultaten nodig is, dan wordt dat in de inleiding van deze rapportage opgenomen. Elk half jaar voor het opstellen van de halfjaarlijkse emissiegegevens zullen deze worden gecontroleerd via www.co2emissiefactoren.nl.